

De 1,5 metermaatschappij en de impact op schoonmaak

Klanteninformatie Gom Zorg

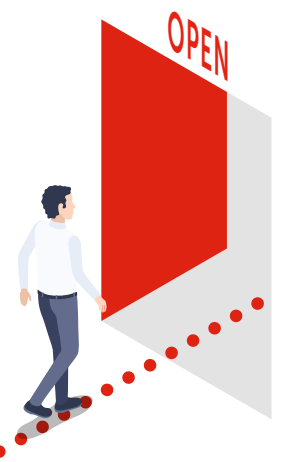
De Coronacrisis heeft grote impact op onze wereld. Iedere sector is zich aan het ontwikkelen richting 'de 1,5 metermaatschappij'. Zo ook de schoonmaak. Onze diensten willen we zo goed mogelijk laten aansluiten bij uw aangepaste werkwijzen én het vraagt voor de schoonmaakuitvoering op zich ook aanpassingen. Op deze informatiekaart informeren wij u graag over hoe we samen zo goed mogelijk de omvorming naar de 1,5 metermaatschappij kunnen vormgeven. Het geeft u een beeld van onderwerpen waarmee u en wij te maken krijgen. In het gesprek met uw Gom-contactpersoon gaan we hier graag nader op in, om de dienstverlening optimaal bij de nieuwe situatie te laten aansluiten.

De (her)opstart van een gebouw – schoonmaak technische aspecten

De (her)opstart van een gebouw - schoonmaak technische aspecten

Wellicht bent u bezig of klaar met het inregelen van uw instelling of ziekenhuis met voldoende afstand, looprichtingen, liftgebruiksaanwijzingen, gebruiksaanwijzingen op poli's, wacht ruimten, huiskamers en verpleegafdelingen. Het is goed mogelijk dat de huidige schoonmaakafspraken dan niet meer aansluiten op die veranderende omstandigheden.

Ook denkt u wellicht net als wij ook al aan zaken die schoonmaak ondersteunen, zoals de opkomruimten, wasruimten, opslagruimten en eventuele sleuteluitgifte-procedures. Alle nieuwe situaties vragen aanpassing van gebouwgebruikers en waarschijnlijk ook van onze schoonmaak. Om daarmee het besmettingsgevaar te reduceren én ons samen aan te passen aan de 1,5 meter richtlijn.



Wat vragen wij van u?

Tijdens onze werkzaamheden in uw gebouw komen wij ook in ruimten waar uw medewerkers, bezoekers, patiënten en cliënten zich bevinden. Denk aan bijvoorbeeld slaapkamers, poli's, wacht ruimten en huiskamers. Voor onze medewerkers is het best lastig om dit te combineren met de 1,5 meter-richtlijn, zeker bij kleinere ruimten. In overleg bespreken wij graag met u op welke wijze wij de vraag om 1,5 meter afstand te houden kunnen ondersteunen.

Daarnaast is het van belang om te checken of het schoonmaakprogramma aan de nieuwe richtlijnen voldoet. Zo is bijvoorbeeld extra aandacht voor handcontactpunten, spatschermen en desinfectie-palen geen overbodige luxe.

Maar er zijn ook andere zaken die goed zijn om te communiceren. Zoals hoe we omgaan met de rollators, rolstoelen en postoele. Deze en andere punten hebben wij vast opgenomen op een handige checklist, die uw Gom-contactpersoon met u doorneemt. Zo kunnen wij samen zorgen voor een omgeving, waarin we de besmettingsindamming én de 1,5 metermaatschappij zo goed mogelijk ondersteunen.

Geef de schoonmaker de ruimte

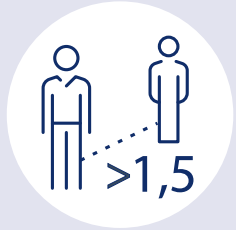
Hoe bereidt Gom zich al voor?

Onze uitvoerende collega's worden getraind in de nieuwe richtlijnen door onze rayonleiding, ondersteund door een training via ons Learn Management systeem. Er is uitgebreid aandacht via onder andere ons medewerkersportaal. De medewerkerinstructiekaart dient als uitgangspunt, waarin de RIVM richtlijnen en brancherichtlijnen zijn meegenomen. In werkkasten en in opkomstruimten komen posters, op smartphones is de informatie opvraagbaar en ook op de site van het [Kenniscentrum Infectie Preventie](#) is de informatie beschikbaar.



Enkele voorbeelden van onderwerpen in de instructie:

- De legionella-instructie (stilstaand water in machines, sproeiflacons en dergelijke).
- Handschoengebruik conform protocol.
- Instructies her-ingebruikname machines.
- Duidelijke instructiekaart voor reinigen handcontactpunten.
- Bij dagschoonmaak gebruik van hesjes met verzoek om afstand indien toegestaan en bordjes aan en op de werkwagen met verzoek om afstand.
- Instructies voor handcontactpunten**.
- Signalering van schone bureauplekken door middel van een bepaalde plaatsing van de computermuis.



Alles om ervoor te zorgen dat veilig werken én een prettige omgeving voor uw gebouwgebruikers hand in hand gaan.

* Een goede kwaliteit microvezeldoek, op de juiste manier gebruikt, verwijdert alle vervuiling en zorgt daarmee dat er geen voedingsbodem voor ziektekiemen overblijft. Door de kleine openingen tussen de microvezels wordt het water, samen met het vuil, opgezogen. De microvezeldoek kan tot 6x zijn eigen gewicht aan vuil en water opnemen (veel meer dan iedere andere schoonmaakdoek). De vezel is bovendien hoekiger en anders van samenstelling, waardoor alle soorten vervuilingen worden opgenomen.

** Handcontactpunten zijn oppervlakken die vaak met handen door verschillende mensen worden aangeraakt (samengevat alles waar je met de vingers en handen aanzit) zoals:

- deurklinken, ook van de buiten deuren
- leuning/-trap
- licht- en liftschakelaars
- stoelen, rug, leuning en onderzijde zitting
- tafelloppervlakken
- balies
- telefoons
- toetsenborden
- computermuizen
- koffiezetapparaten
- keukenapparatuur
- deuren van keukenkastjes
- kranen
- TV en afstandsbediening
- radioapparatuur
- deksel van de afvalbak
- sanitair:
 - wc bril
 - doorspoelinstallatie
 - zeepdispenser
 - leuning/steun
 - kraan/douchekraan
 - deurklink



Next steps

Het is goed om samen met uw Gom-contactpersoon de raadzame acties te bespreken. Het helpt als u over de punten van de checklist op de volgende pagina ook al uw gedachten heeft laten gaan.

Heeft u vooraf vragen? Neemt u dan gerust contact op met uw Gom-contactpersoon.





Checklist/bespreekpunten

- Effect bezetting gebouwgebruik op korte en langere termijn?
- Is er sprake van aangebracht plexiglas dat in de schoonmaak meegenomen moet worden?
- Bij dagelijkse schoonmaak: zitten alle handcontactpunten (minimaal) 1x per dag in het schoonmaakprogramma (zie vorige pagina)? Hoe borgen we dagelijkse reiniging van handcontactpunten en gemeenschappelijk gebruikte ruimten?
- Is het huidige tijdstip van schoonmaken voor elke ruimte nog het meest geschikt of is aanpassing gewenst?
- Zijn er wijzigingen/verruiming van openingstijden, bijvoorbeeld in de kantine/restaurant?
- Het is raadzaam om handcontactpunten en extra naloopronde sanitair toe te voegen aan de schoonmaak om hygiëne te waarborgen.
- Is de schoonmaak voldoende zichtbaar om het gevoel van veiligheid van gebouwgebruikers te vergroten? Bijvoorbeeld door het inzetten van een servicehost die zichtbaar is en dagelijks extra schoonmaak doet van naloop en handcontactpunten.
- Moet inventaris extra in het programma worden meegenomen (denk aan speelgoed, inventaris en privé-eigendommen in huiskamers, de snoezelruimten, wachtruimten) en welke afspraken hanteren we over wanneer we wel of niet hier aan mogen komen?
- Bij een resultaatgerichte uitvoering: zijn de oplevereisen coronaproof?
- Zijn zorgmedewerkers, cliënten en patiënten geïnformeerd over de 1,5 impact van schoonmaak/ruimte maken en muisinstructie bij bureauwerkplekken?
- Sleuteluitgifte: tussentafels/aftekenmaatregelen.
- Afspraken gebruik opkomstruimten/materiaaluitgifte en inname (was) bespreken.
- Flexplekken, pauzeruimte en garderobe worden door verschillende mensen gebruikt. Hoe is zichtbaar dat de werkplek schoon is voor gebruik (incl. geïmpregneerde doekjes of naloopzichtbaarheid)?
- Is bij de receptie en elders een zuil voor handreiniging gewenst (service voor bezoekers)?
- Zijn er ruimten die een (extra) naloop nodig hebben (gemeenschappelijk gebruikte ruimten) zoals bijvoorbeeld restaurant, sanitair, entree, vergaderruimten, wachtruimten, poli's, keuken, pantry et cetera? Wij gaan hier graag met u over in gesprek.
- Legionella bij heropstart: In veel gebouwen is de bezetting door de maatregelen van het RIVM lager geweest of ze waren gesloten. Daarmee wordt de kans op legionellabesmetting groter. Kranen, toiletten, douches: normaal gesproken is er voldoende verversing van het water in de leidingsystemen door het hoge aantal gebruikers. Maar dit is mogelijk nu niet meer het geval. Info vindt u [hier](#).
- Heeft u gedacht aan de materialen die niet in het schoonmaakprogramma staan, zoals verpleegkundige materialen, tilliften, postoelelen, rollators en rolstoelen?
- Heeft u gedacht aan extra schoonmaak van privé-eigendommen op de kamers van cliënten?
- Heeft u gedacht aan extra schoonmaak en desinfectie van uw busjes en andere vervoersmiddelen?

Notities (Handige ruimte voor aantekeningen om te bespreken)

- gewijzigde procedures met impact op schoonmaak
Bijvoorbeeld: toiletten dicht door tijdelijk mindere bezetting: intensiever gebruik andere toiletten, gebruik liften (#personen).